

# ESTIMACIONES AGRÍCOLAS

Informe Semanal | 05 de Marzo de 2020



Ministerio de Agricultura,  
Ganadería y Pesca  
Argentina

## INFORME SEMANAL al 05 de Marzo 2020

- ✓ Panorama Agroclimático
  - Precipitaciones
  - Temperaturas
  - Estado de las reservas hídricas
- ✓ Evolución de los cultivos al 05/03/20
  - Cosecha Gruesa, Campaña 2019/20 (Algodón, Arroz, Girasol, Maní, Maíz, Poroto, Soja, Sorgo)
- ✓ Mapa de delegaciones
- ✓ Avance de la cosecha de girasol 19/20
- ✓ Área sembrada de Granos y Algodón, 2009/2010 - 2018/2019
- ✓ Volúmenes de producción de Granos y Algodón, 2009/2010 - 2018/2019
- ✓ Producción de cultivos en la República Argentina, 2018/2019
- ✓ Humedad del suelo y aspecto del cultivo (Girasol, Maíz y Soja)

*Si desea alguna aclaración respecto a la información presentada en este reporte, puede comunicarse con el 011-4349-2758 o vía e-mail a: [direstiagri@magyp.gob.ar](mailto:direstiagri@magyp.gob.ar)*

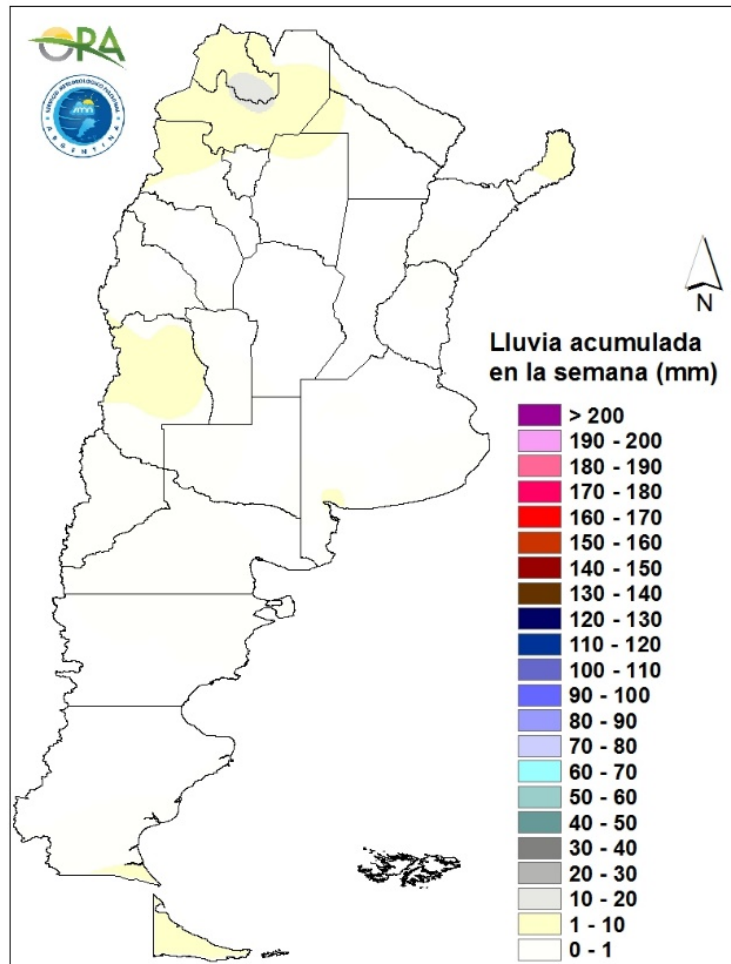
### ENCUESTA DE SATISFACCIÓN:

Si desea contribuir al mejoramiento continuo del contenido y formato del informe semanal, le solicitamos responder el cuestionario dirigiéndose al siguiente link:

<http://cuestionarios.agroindustria.gob.ar/index.php/758416?newtest=Y&lang=es>

## PRECIPITACIONES

Las precipitaciones fueron nulas en la mayor parte del territorio argentino. El máximo semanal corresponde a Jujuy, donde se registraron 20mm, mientras que en Salta y alrededores, Misiones, Mendoza y Tierra del Fuego, se dieron lluvias inferiores a los 10mm.

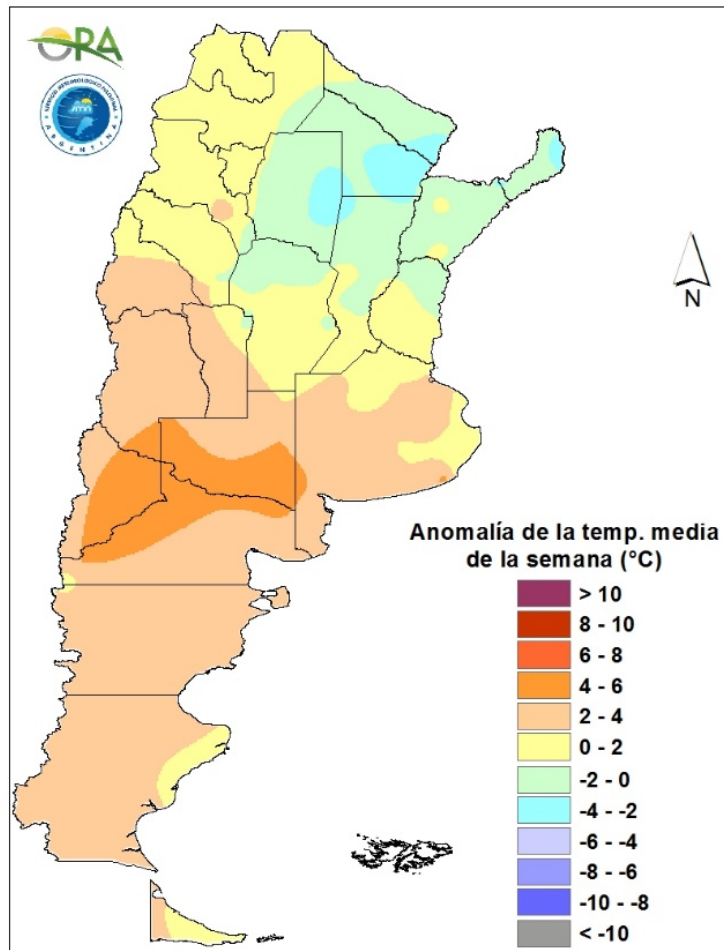


Precipitaciones acumuladas en la semana

Durante la semana se esperan poco acumulados de precipitación en el país. Entre miércoles y jueves se podrían dar eventos aislados en NOA y algunas zonas entre Chubut y Río Negro. Entre viernes y sábado se esperan lluvias en la zona cordillerana de Patagonia. A partir del domingo, con el establecimiento de una zona de baja presión en la zona centro y noroeste del país, se esperan eventos de precipitación aislada en NOA, noreste de San Luis, Córdoba, Santa Fe, Entre Ríos y norte de Buenos Aires.

## TEMPERATURAS

Las temperaturas medias de los últimos siete días fueron inferiores a las normales en el NEA, particularmente en el sudeste de Chaco y Formosa, mientras que fueron notoriamente superiores a las normales en Patagonia y sur de Cuyo. En el norte Patagónico las anomalías térmicas positivas alcanzaron los 5 °C por encima de la media y se registraron máximas superiores a los 35°C en que se extendieron hacia la provincia de Buenos Aires, Cuyo y el centro norte del país. Las heladas de la semana se restringieron a Tierra del Fuego.

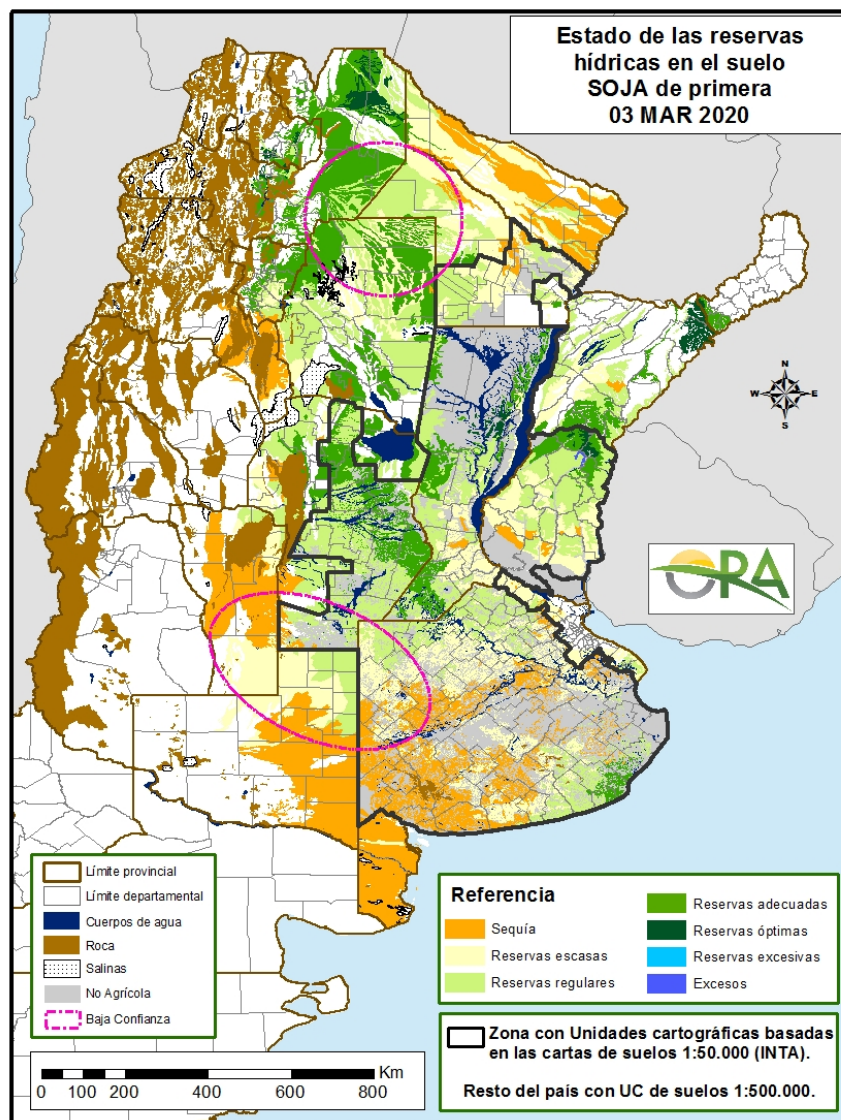


Anomalía de la temperatura media de la semana

Se prevén temperaturas medias normales para la mayor parte del territorio argentino. Durante la semana con el avance de un sistema frontal desde Patagonia, tanto las máximas como las mínimas irán progresivamente disminuyendo, principalmente en el sur y centro del país. Aun así, entre miércoles y sábado se esperan temperaturas sobre 35°C en varias zonas del norte de Río Negro, La Pampa, Córdoba, San Luis, Mendoza, San Juan, Algunas zonas de Santa Fe y también en el NOA y NEA.

## ESTADO DE LAS RESERVAS HÍDRICAS

El mapa corresponde a la estimación de contenido de agua en el primer metro de suelo para lotes con soja de primera. Valores locales de reservas pueden consultarse en [http://www.ora.gob.ar/camp\\_actual\\_reservas.php](http://www.ora.gob.ar/camp_actual_reservas.php). La escasez de precipitaciones de las últimas semanas sumada a las altas temperaturas continúa provocando un desecamiento que se observa ahora de forma generalizada. En la zona núcleo las reservas son en general regulares, salvo en el sudoeste de Santa Fe donde son adecuadas. Condiciones similares se observan en la mayor parte de Entre Ríos. En Córdoba predominan los almacenajes adecuados, particularmente al este. Lo mismo ocurre en la mayor parte de Santiago del Estero, y Salta. A su vez, en el sudeste de Buenos Aires, las reservas hídricas son, en general adecuadas o regulares. Por otro lado, en el centro y sudoeste de Buenos Aires, así como en La Pampa y San Luis continúan las condiciones deficitarias, situación que no presentaría mejoras teniendo en cuenta el pronóstico de precipitaciones para la próxima semana.



Mapa de reservas hídricas hecho a partir de datos meteorológicos del SMN y del INTA e información de suelos del INTA.

## EVOLUCIÓN DE LOS CULTIVOS AL 05/03/2020

### COSECHA GRUESA – CAMPAÑA 2019/2020

#### ALGODÓN

##### Chaco

En la delegación Charata se dio inicio a la cosecha del cultivo. Los rendimientos son muy buenos, con valores que oscilan entre los 18 y 25 qq/ha. Hay zonas donde el cultivo se ve afectado por problemas sanitarios, donde no se han realizado aplicaciones de productos. Es decir, en la delegación, el estado del cultivo es variable de acuerdo a la zona.

Ha comenzado la cosecha del cultivo en la delegación Roque Sáenz Peña, en algunas parcelas con rendimientos próximos a los 25 qq/ha. El resto de los lotes se encuentran en etapas reproductivas avanzadas de pleno capsulado a madurez comercial, en buen estado general; aunque ha sido una campaña con mucha presencia de picudo.

##### Santa Fe

En la delegación Avellaneda el cultivo se encuentra avanzando su ciclo de manera adecuada. Con respecto al picudo, a la fecha es normal la actividad, con capturas en trampas y los controles químicos donde la situación lo requiere.

##### Santiago del Estero

El cultivo, en la delegación Quimilí, sigue atravesando su ciclo de manera satisfactoria y en buen estado general.

En la delegación Santiago del Estero el cultivo ha iniciado la cosecha del cultivo, los rindes se ubican próximos a los 35-40 qq/ha.

#### NOA

La mayor parte de los lotes de la delegación Salta se encuentran en etapa de floración y algunos se encuentran en etapa de llenado. Quedan pocos lotes transitando el estado vegetativo. La condición del cultivo es buena en general.

#### ARROZ

##### Entre Ríos

En la delegación Rosario del Tala, se revirtió la situación lo que favoreció el avance del cultivo. Los días presentan alta irradiación y las noches están siendo cálidas. Inició la etapa de floración para las siembras tardías del cultivo, y aquellos que fueron sembrados más tempranamente transitan el llenado de granos y se encuentran próximos a ser cosechados.

##### Santa Fe

En la delegación Avellaneda, el cultivo avanza de manera favorable.

Continúan tareas de cosecha de la variedad largo fino en la delegación Rafaela.

## GIRASOL

### Buenos Aires

Los días soleados y ventosos favorecieron el comienzo de la cosecha en las delegaciones Pergamino, Junín, Lincoln, Pehuajó, La Plata y Tandil. A nivel provincial, el avance es del 4%, con un rinde promedio de aproximadamente, 26 qq/ha, siendo mayores los valores en la zona que abarcan las delegaciones Junín y Pergamino y menores en el resto.

En la zona de la delegación General Madariaga, el cultivo se encuentra en buen estado comenzando la madurez. Ha sido una campaña con baja incidencia de plagas y enfermedades por lo que se esperan buenos rendimientos.

En la delegación Pigüé, los girasoles han sido pulverizados con avión en al menos una vez por problemas de plagas. Su estado general es bueno, esperándose rindes cercanos a los promedios históricos.

En el área de la delegación Salliqueló se espera el inicio de la cosecha en los próximos días. En cuanto a los rendimientos esperados, los máximos estarían dándose en la zona norte de la delegación (Pellegrini, Salliqueló y Tres Lomas) con valores de entre 25 y 27 qq/ha. En lo que respecta a la zona sur (Adolfo Alsina y Guaminí) se estiman máximos de 20 – 22 qq/ha.

### Córdoba

Con el 70% de la superficie cosechada en la delegación Laboulaye, los rendimientos se mantienen en 22 qq/ha promedio.

Comenzaron a levantarse los primeros lotes en la zona de la delegación Marcos Juárez, alcanzándose rindes que promedian los 21 qq/ha.

Prosiguió la cosecha en el área de la delegación San Francisco, dando como promedio un valor de 24 qq/ha.

### Entre Ríos

Se da por finalizada la cosecha de los pocos lotes implantados en el área de la delegación Rosario del Tala, con rendimientos que se ubican alrededor de los 17 qq/ha en promedio.

### La Pampa

Las condiciones de altas temperaturas y ausencia de lluvias de los últimos diez días incrementaron el ritmo de acumulación de aceite y madurez del grano.

En la delegación General Pico, se estima que más del 70% de la superficie sembrada del cultivo ya ha alcanzado su madurez fisiológica y transcurre el período de madurez comercial. En este contexto, en sectores ubicados al norte de la región se han iniciado los trabajos de cosecha, particularmente en lotes con variedades confiteras. La trilla se desarrolla con normalidad y con rendimientos dispares que oscilan entre 25 y 29 qq/ha.

Durante la semana prosiguió la cosecha en la zona de la delegación Santa Rosa siendo ahora, en su mayoría, lotes de ciclo intermedio que fueron muy afectados por los agresivos ataques de isocas. Los rendimientos oscilan entre los 19 y 25 qq/ha, con buen peso de las semillas. Los primeros sembrados están en etapa de R9, esperando ser cosechados y los más atrasados están en R6, en buen a muy buen estado pero muy afectados por las isocas.

## Santa Fe

Se registró un importante avance de cosecha en el departamento General López, delegación Venado Tuerto, con un rinde promedio de 31 qq/ha.

## Santiago del Estero

Se da por finalizada la cosecha en la delegación Quimilí. Los rendimientos oscilaron entre los 20 y 23 qq/ha.

## MAIZ

### Buenos Aires

En la delegación Bragado, el cultivo en general, evoluciona satisfactoriamente debido a las buenas condiciones meteorológicas reinantes. Los lotes implantados a principios de septiembre se encuentran en madurez fisiológica y algunos están siendo cosechados con un alto porcentaje de humedad. Los maíces sembrados en octubre se encuentran en estado fenológico de llenado de grano y comienzo de madurez fisiológica. Son los que han recibido precipitaciones en el periodo crítico del cultivo (floración) por lo que se espera que presenten rendimientos por encima del promedio de la campaña. Los lotes sembrados en noviembre y diciembre se encuentran en crecimiento vegetativo e inicio de floración. De producirse precipitaciones en la próxima semana, los rendimientos unitarios serán buenos a muy buenos. Hasta el momento no se observan problemas fitosanitarios.

Los lotes de maíz temprano, que alcanzan el 75% aproximadamente de la superficie de maíz sembrado en la delegación Junín, se encuentran entre madurez fisiológica y madurez de cosecha. Se ha iniciado lentamente la trilla de los primeros lotes y se espera que se acelere en las próximas semanas si continúan las buenas condiciones meteorológicas. A la fecha se estiman rindes similares y en algunos casos superiores a la media de la zona, de aproximadamente 95 a 100 qq/ha.

Los maíces de siembra tardía y de segunda se encuentran en la etapa de grano lechoso a pastoso, si bien se han reportado inconvenientes de plagas y enfermedades, se han hecho aplicaciones preventivas y no se han producido ataques severos que vayan a incidir en el resultado final del cultivo. Algunos lotes de siembra más retrasada se encuentran aún en floración, pero son los casos menores, y se estima sean destinados a maíz forrajero ya que será difícil que lleguen a completar su ciclo.

La falta de lluvias, vientos y elevadas temperaturas de las últimas semanas, en la zona de la delegación Pigüé, está generando en el cultivo un estrés hídrico y acartuchamiento de las hojas que afectará el potencial de rinde.

En la delegación Salliqueló, el mayor grado de avance en cuanto a su estadio fenológico se aprecia en los partidos de Adolfo Alsina y Guaminí en donde el estado que presenta el cultivo es bueno. Se mantienen las buenas perspectivas para la zona norte en cuanto a los rendimientos máximos esperados entre 75 - 77qq/ha, mientras que en los partidos del sur los mismos rondarían los 65 - 70 qq/ha.



El estado del cultivo de maíz en la zona de las delegaciones La Plata y General Madariaga es bueno a pesar de la sequía atravesada durante el mes de enero, ya que gracias a las precipitaciones ocurridas en febrero al momento de llenado de grano, se pudo revertir la situación de estrés hídrico que se venía observando. No ha habido una incidencia importante de adversidades.

En la delegación Tandil, los lotes se encuentran en muy buen estado general, llenando grano. Los maíces de segunda tienen un buen estado vegetativo y algunos iniciando floración.

### Córdoba

En la delegación Laboulaye, los maíces tempranos avanzan en la etapa de madurez comercial, en tanto que los tardíos se encuentran en el período más crítico de floración para definir rendimientos. El 90% de los lotes presentan un estado general muy bueno a excelente. En el departamento General Roca se detectó presencia de oruga de la espiga (*Helicoverpa zea*) con mediana incidencia.

Aproximadamente el 55% de la superficie destinada a este cultivo en la delegación Marcos Juárez está en estado de madurez, el resto se encuentra en los estados de grano lechoso a pastoso duro. Se estiman buenos rindes en general. La zona oeste y norte de la delegación se vio afectada por falta de lluvias en diciembre. En la zona norte de Marcos Juárez comenzó la cosecha de los primeros lotes con rindes de 90 – 100 qq/ha. En el departamento Unión seguramente se comenzará a trillar este fin de semana. Los lotes de segunda y tardíos presentan aspectos variados. La zona norte que tiene en porcentaje una superficie importante presenta lotes con estado regular, en el resto de la delegación hay buenos lotes. Todos en estado de grano pastoso en general.

En la delegación Río Cuarto, la falta de lluvias de los últimos días está complicando el llenado de los granos y va a afectar significativamente el rinde.

En la delegación San Francisco, comienzan a encontrarse lotes en madurez fisiológica y lotes de segunda entrando en floración. En general, las condiciones hídricas y sanitarias son buenas. En lotes más tardíos se observan manchas de tizón y roya sin causar daños significativos.

En el área de la delegación Villa María, el cultivo de maíz está en muy buen estado general. Los lotes sembrados temprano están transcurriendo finales de ciclo, etapa de maduración. Los sembrados más tarde en diciembre, en general están en floración y grano lechoso. Hay algunos lotes un poco más retrasados, que todavía se encuentran en etapa de crecimiento pero son el menor porcentaje. Hay muchos lotes que estaban destinados a silo y los mismos ya se confeccionaron, mientras que otros están por hacerse.

### Entre Ríos

En la delegación Rosario del Tala, comenzó de manera más firme la cosecha de lotes de maíz de primera, ubicándose el avance de cosecha alrededor del 10% con rendimientos muy dispares desde los 40 hasta 90 qq/ha. Los días despejados y con alta irradiación aceleraron la maduración, por día la humedad en los granos bajaban alrededor de un 1,5 %. Los lotes tardíos y de segunda se presentan desde final de etapa vegetativa a plena floración, necesitan urgentes lluvias para poder continuar su evolución.

### La Pampa

Las condiciones de humedad en el perfil del suelo en la delegación General Pico, aún son calificadas como adecuadas para el cultivo en el sector este y como adecuada/regular en el resto de la región. Se observa que una cantidad significativa de lotes, particularmente los destinados a cosecha, poseen plantas con adecuada cantidad de hoja y elevado índice de área foliar. En este

contexto, se estima que aproximadamente el 60% de la superficie sembrada con el cultivo ha superado la etapa crítica de floración. Fenológicamente, esta superficie transcurre las distintas etapas de llenado de grano con perspectivas de alcanzar buenos rendimientos

En el área de la delegación Santa Rosa, continúa en forma dispar el ciclo de los lotes implantados con este cultivo. Los primeros maíces sembrados están en buen a regular estado y en R5- R6, y los sembrados más tarde en R1-R2 en muy buen a excelente estado. Se observa el ataque de enfermedades fúngicas (roya anaranjada) que en cultivos muy sensibles es indispensable controlar con avión, así como también ataques muy intensos de isocas de la espiga.

### Santa Fe

Se completó la cosecha de los lotes de maíz temprano en todos los departamentos de la delegación Avellaneda, con buenos rendimientos. Los de maíz tardío se hallan finalizando diferentes etapas de crecimiento vegetativo, muy irregulares por las resiembras, estando en principio de floración, floración y principio de llenado de grano, los más adelantados.

En la delegación Cañada de Gómez, continua la cosecha de los maíces tempranos con rendimientos que rondan los 100 qq/ha en promedio. Los lotes de maíz de segunda se encuentran en llenado de grano en su gran mayoría, con claros síntomas de estrés hídrico que estarían afectando el rendimiento potencial.

De manera puntual ha comenzado la cosecha en la delegación Casilda, sobre cuadros precoces que contienen humedades de grano cercanas al 16 y 17%. Los rendimientos que se obtienen se encuentran dentro de la franja de 85 a 100 qq/ha. La calidad del producto cosechado es buena en la mayoría de los items comerciales. Al no haber pronóstico de lluvias para el corto plazo se espera una intensificación de las tareas de recolección. El área dedicada al cultivo de segunda está en un momento crítico de definición del rendimiento, formando granos, y padece los efectos de la prolongada sequía que se abate sobre la zona. Sólo lotes puntuales tienen humedad edáfica suficiente, pero necesitarían de nuevos aportes hídricos para sostener su rinde potencial.

En la delegación Rafaela, los lotes de maíz de primera presentan una buena condición, la mayoría en madurez fisiológica. Finalizó el corte-picado del maíz de primera destinado a silaje para reserva forrajera. Continúa activamente la cosecha a medida que baja la humedad de los granos, con rindes que oscilan entre 70 y 95 qq/ha. El maíz de segunda o tardío presenta una buena evolución, en etapas de floración e inicios de llenado de granos.

Comenzó la cosecha en la delegación Venado Tuerto, con un buen ritmo ya que las temperaturas por encima de 30°C durante varios días ayudaron a que bajara la humedad del grano. Los rendimientos son buenos a muy buenos con lotes puntuales excelentes, llegando a 150 qq/ha.

### Chaco

En el ámbito de la delegación Roque Sáenz Peña, los maíces se desarrollan en etapas vegetativas mayoritariamente y comienza a evidenciar síntomas por la falta de precipitaciones y las elevadas temperaturas.

### Santiago del Estero

El cultivo de maíz de la delegación Quimilí que tuvo el grueso de la siembra entre fines de diciembre y todo enero, está con muy buen desarrollo, pero comenzando a sentir la falta de lluvias de la última semana y las altas temperaturas. La mayor parte de los lotes están entre prefloración, floración y llenado de granos.

## NOA

El maíz en la provincia de Jujuy presenta un buen estado general, empezando a mostrar sus primeras mazorcas.

En la provincia de Salta, un alto porcentaje de los lotes ya presentan la panoja masculina mientras que una porción un poco menor aún se encuentra en estado vegetativo. Los más avanzados ya están en etapa de llenado de granos, aunque en proporción son los menos numerosos.

## MANI

### Buenos Aires

El cultivo se encuentra atravesando su ciclo de manera favorable en la delegación Salliqueló.

### Córdoba

El cultivo mantiene un estado general muy bueno a excelente en la delegación Laboulaye. Hay un 20% de la superficie que ha alcanzado la etapa de llenado de grano.

En la delegación Río Cuarto, el cultivo continúa en pleno llenado con ciertas dificultades dadas las condiciones hídricas poco favorables por la ausencia de precipitaciones.

Las etapas que atraviesa el cultivo en la delegación Marcos Juárez se encuentra en enclavado y formación de cajas. El estado general del cultivo es muy bueno.

El cultivo se encuentra atravesando etapas reproductivas en la delegación San Francisco. El estado general es bueno, las condiciones hídricas y sanitarias son favorables.

En la delegación Villa María el cultivo avanza de manera favorable.

## NOA

El cultivo se encuentra en etapa de llenado de granos en algunos pocos lotes, el resto transita etapas de floración.

## POROTO

El avance de siembra en la delegación Jujuy se encuentra próximo al 30%. Se espera el cese de precipitaciones para avanzar en la implantación del cultivo.

La siembra de las variedades poroto negro y otros se encuentra próxima a finalizar en la delegación Salta. En el caso de la variedad alubia, su implantación fue posible a medida que se fue superando la falta de piso.

Ha finalizado la siembra del cultivo en la delegación Tucumán, se estima un aumento de la superficie si se la compara con otras campañas.

## SOJA

### Buenos Aires

En la delegación Bragado, el estado ontogénico de la soja de primera, en líneas generales, se encuentra en llenado de grano, entre R5 y R7. El cultivo evoluciona satisfactoriamente debido a las buenas condiciones meteorológicas. La soja de segunda se encuentra en floración (R2) y formación de vainas (R3/R4). Su evolución es satisfactoria aunque su crecimiento y desarrollo se está viendo afectado por la falta de humedad edáfica que se manifiesta actualmente. Este hecho podría afectar los rendimientos unitarios de la leguminosa de segunda siembra.

Los lotes de soja de primera de la delegación Junín, se encuentran en muy buenas condiciones, han completado el llenado de vaina con muy buenas condiciones de humedad y temperatura e inician ya el período de madurez. Al momento no se da inicio a la cosecha, ya que el mayor porcentaje de los lotes se encuentra aún en inicio del período de madurez fisiológica, igualmente en algunos casos de siembras muy tempranas se encuentran en R8 y se estima sean cosechados en la próxima semana, aunque son una minoría. A la fecha se estiman rindes superiores a la media de la zona, con un promedio similar a la campaña pasada que fue de 45 a 48 qq/ha.

Respecto a la soja de segunda, su estado es entre excelente y muy bueno, con un menor porcentaje de lotes en condiciones regulares debido al retraso en la siembra o inconvenientes en la implantación. Se halla en la etapa de plena fructificación e inicio de llenado, es decir en el período crítico del cultivo. Se han hecho aplicaciones de fungicidas y de insecticidas preventivos para frenar el impacto de enfermedades de fin de ciclo y plagas.

En la delegación Pehuajó, se redujo el ataque de isocas producto de los controles y la aparición de adultos que probablemente volverán a atacar los cultivos de segunda. También en este caso la falta de lluvias y las altas temperaturas están acelerando la senescencia de los cultivos.

En la zona de la delegación Pigüé, el cultivo se desarrolla con normalidad con buen estado sanitario pero comienza a faltarle al agua en el perfil. Las sojas de segundas están en estado regular.

La soja de primera en la delegación Salliqueló presenta un 40% en la etapa de floración, el restante 60% se encuentra en llenado de grano, en líneas generales presentan un buen estado. En cuanto a los lotes de segunda un porcentaje menor estarían finalizando sus etapas vegetativas e iniciando su floración.

En la delegación La Plata, el cultivo presenta muy buenas condiciones en general. En cuanto al aspecto sanitario se realizaron aplicaciones preventivas para control de chinches a mediados de febrero y si bien se registra la presencia de oruga cortadora aún no ha alcanzado el umbral de daño. Los lotes sembrados en noviembre y diciembre se encuentran un 20% en floración y un 80% en llenado de grano solapándose con la soja de segunda donde ya algunos lotes presentan 70 cm de altura y se encuentran formando chauchas.

Los lotes de primera ocupación en la delegación General Madariaga, se encuentran, casi en su totalidad en llenado de granos, con buen estado general y sin reportes de plagas o enfermedades significativos. En cuanto a los de segunda, la situación es variada, sin embargo el estado general es regular, sin buen desarrollo vegetativo.

En la delegación Tandil, la soja de primera presenta buen desarrollo, etapa de llenado de grano. Las vainas contienen de 2 a 3 granos y se visualizan ataques generalizados de isoca ya controlados. La soja de segunda se observa muy dispar, con lotes que no han logrado cubrir el surco y apenas igualan la altura del rastrojo, y otros con buen desarrollo en floración.

## Córdoba

En la delegación Laboulaye, la soja de primera presenta un muy buen estado general y completando la etapa de llenado de grano. La mayor parte de la superficie destinada a la soja de segunda se encuentra en etapa de definición de rendimiento. Se observa presencia de enfermedades fúngicas en el departamento Pte. Roque Sáenz Peña con mediana intensidad de daño.

En la zona sur y central de la delegación Marcos Juárez es buena la condición de la soja de primera. Al norte la falta de agua en momentos claves hace que sea regular la condición del cultivo. En un 95% el cultivo se encuentra en R5 avanzado a R6. El resto mayoritariamente en R4. Hay muy buenos lotes en el departamento Marcos Juárez, sobre todo en la zona centro sur. Se estima que en 10 días se puede iniciar la cosecha.

En cuanto a la soja de segunda, las lluvias de febrero mejoraron la situación de estos lotes, pero las altas temperaturas y la falta de lluvia desmejoraron mucho el cultivo, salvo en aquellos lotes con napa. El cultivo se encuentra en etapa de R4-R5 en el 100% de la superficie. Se realizaron controles por orugas y chinche

En la delegación Río Cuarto, la falta de agua y las altas temperaturas están afectando al cultivo, principalmente los que están en pleno llenado, por lo que se estima una merma en el rinde.

Gran parte de los lotes de soja de primera de la delegación San Francisco ya se encuentran en estado reproductivo, llenando chaucha con condiciones de humedad regulares y condiciones sanitarias buenas, por baja incidencia de enfermedades. Sigue encontrándose chinche, realizándose controles en algunos lotes particulares. En cuanto a la soja de segunda, las condiciones hídricas son buenas en general. La mayoría de los lotes están entrando en estado reproductivo.

En la delegación Villa María, el cultivo de soja de primera está en muy buen estado general, en etapa de llenado de grano. Por ahora el cultivo viene en general, en todas las zonas en buen estado, gracias a las lluvias semanales que estuvo recibiendo. La soja de segunda está en etapa de floración y formación de granos, al igual que lo mencionado anteriormente la soja está en muy buen estado general.

## Entre Ríos

En la delegación Rosario del Tala, tanto los lotes implantados de primera como los de segunda, necesitan lluvias para poder continuar con su evolución, debido a las elevadas temperaturas que están provocando estrés hídrico y térmico, produciéndose abortos de flores y de granos, con las consecuencias en las bajas de los rendimientos. Esto se observa principalmente en lotes ubicados al sur de la delegación.

## La Pampa

La condición de humedad edáfica es adecuada en el sector este y adecuada/regular en el resto de la región. Se observa una cantidad significativa de lotes que poseen plantas con adecuada altura, cantidad de hojas y elevado índice de área foliar. Se estima que más de la mitad de la superficie sembrada con el cultivo transcurre las etapas fenológicas de plena fructificación (R4) y comienzo de formación de semillas (R5) con perspectivas de alcanzar buenos rendimientos. La mayor parte de los lotes de segunda están finalizando la etapa de plena floración (R2). Con respecto al estado fitosanitario del cultivo, no se han reportados ataques generalizados y/o severos de enfermedades o insectos que no se hayan controlados mediante la aplicación de agroquímicos.

En la delegación Santa Rosa, los primeros lotes sembrados están en R5, crecimiento de granos, y los más atrasados en R2-R3, con presencia de Isocas y ahora con alta infestación de arañuela roja común que están siendo controlados; y donde el antecesor es maíz con presencia de malezas difíciles. En general los cultivos están en buen a muy buen estado salvo las lomadas que fueron muy afectadas por estrés hídrico y calórico. Se siguen visualizando muy agresivos ataques de isocas que hacen que se tengan que seguir reaplicando insecticidas.

## Santa Fe

En la zona oeste de la delegación Avellaneda, se cosecharon unas 10.000 ha de soja de primavera, con buenos rendimientos (35 qq/ha promedio). Los restantes lotes de soja de primera y de segunda, se hallan finalizando diferentes etapas de crecimiento vegetativo, floración, llenado de grano y principios de madurez, según fecha de siembra (resiembras), material utilizado y condiciones climáticas de cada zona.

Los lotes de soja de primera en la delegación Cañada de Gómez, se encuentran finalizando el llenado de grano con excelente desarrollo. Se comienza a observar el amarillamiento de los primeros lotes. Se pueden apreciar escapes de malezas como rama negra y yuyo colorado. Los lotes de soja de segunda se encuentran en pleno llenado de grano. La falta de precipitaciones estaría condicionando dicha etapa del cultivo. La falta de precipitaciones y las altas temperaturas están afectando fuertemente el rendimiento potencial.

En la delegación Casilda, el cultivo se encuentra bajo los prolongados efectos de estrés hídrico y en presencia de días de muy baja humedad relativa con altas temperaturas en momentos en que se define el tamaño y peso de los granos. Estos factores climáticos determinan que los rendimientos esperados vayan descendiendo en sintonía con la postergación de las precipitaciones. La presencia de plagas permanece, mereciendo puntuales aplicaciones aéreas de control. En muchos casos se adelantará la recolección ya que las variedades de grupo III de siembra temprana están pasando rápidamente del estadio R7 al R8. En lotes que aun atraviesan la madurez fisiológica, se observan plantas senescentes que se condicen con los efectos de ausencia de humedad edáfica. El inicio de la cosecha de los primeros lotes es inminente.

En cuanto a la soja de segunda, a medida que avanza la condición de sequía, decaen las probabilidades de obtener rendimientos aceptables. Con excepción del sudoeste del departamento Caseros el resto del área ya muestra un estado difícilmente reversible aunque se produjeran precipitaciones. El grueso de la superficie implantada se halla entre los estadios R4 a R5, verificándose lotes con plantas cloróticas y sectores que están a punto de pasar a pérdida. Se registran escasas actividades de control de insectos y enfermedades de fin de ciclo.

En la delegación Rafaela, los lotes de primera y segunda presentan una buena evolución y estado sanitario. Las sojas de primera se encuentran en etapas de llenado de granos, mientras que las de segunda entre floración y llenado de granos, según fechas de siembra. Se necesitaría la ocurrencia de lluvias en los próximos días teniendo en cuenta las elevadas temperaturas de la presente semana.

Las sojas de primera de la delegación Venado Tuerto, se encuentran en R6 y varias en R7 con esperanzas de muy buenos rindes. Las sojas de segunda, están comenzando la etapa de llenado de granos las más adelantadas y el resto terminando R4 (vainas completamente desarrolladas).

## San Luis

La ausencia de lluvias y los días de elevada temperatura, hace que varios lotes de sojas ya estén perdidos. Por la falta de humedad edáfica los diferentes cultivos se encuentran de estado regular a malo. Se observa mucha presencia de orugas defoliadoras, para lo cual se están haciendo sus respectivos controles, como así también escape de malezas, principalmente el yuyo colorado, que se están controlando.

## Chaco

Para la zona de influencia Charata, mejora la situación de los lotes lentamente, después de las inclemencias climáticas. No se registraron lluvias. El drenaje resulta lento pero se reponen las condiciones de oxigenación en muchos cuadros. Los departamentos hacia la zona este como Chacabuco, Doce de Octubre y Mayor Luis Fontana presentan aún importantes problemas para el desarrollo del cultivo que transita etapas reproductivas con excesos hídricos debido a escurrimientos y falta de drenaje.

El cultivo de soja en el ámbito de la delegación Roque Sáenz Peña se desarrolla en etapas de plena floración a formación y llenado de granos y comienza en algunas zonas a manifestar los efectos de la falta de precipitaciones y las elevadas temperaturas que se están registrando en las últimas semanas.

## Santiago del Estero

En la zona de la delegación Quimilí, la humedad de los suelos sigue siendo buena en el cultivo. De todas maneras sería beneficiosa la ocurrencia de lluvias en los próximos días. La mayor parte de los lotes se encuentran en la etapa de llenado de granos y algo menos en floración. La soja de segunda viene también muy bien, y sólo un poco por detrás en la etapa fenológica, con respecto a la de primera.

## NOA

En la provincia de Jujuy, durante la semana las lluvias comenzaron a disminuir, tanto en frecuencia como intensidad en comparación con semanas anteriores. Las temperaturas continúan templadas, con mañanas frescas con alta nubosidad durante el resto del día y poco sol. El cultivo de soja continua avanzando en su etapa reproductiva, algunos lotes en floración y en otros ya se empiezan a observar la aparición de vainas.

En Salta, la soja avanza con su desarrollo en los estadios de crecimiento, floración y formación de vaina. En términos generales el estado del cultivo es bueno y las reservas hídricas en el perfil son adecuadas a óptimas.

En Tucumán, los suelos agrícolas presentan contenidos de humedad regulares a adecuados, según el caso. Durante esta semana las condiciones del tiempo fueron cálidas y secas, que sumado a las nulas o bajas precipitaciones que se dieron desde el 18 de febrero a la fecha, hizo que se empiece a notar la falta de humedad en algunos lotes, sobre todo en aquellos del norte y este provincial. Lo que si viene bien es que al no haber humedad los problemas de enfermedades va en disminución, sobre todo la preocupación que hubo con la aparición de roya de la soja que se dio en las provincias de Tucumán y Salta, que fue considerado algo peligroso por el estado en general muy temprano que apareció la enfermedad y los estadios sensibles en la cual se encontraba la soja. Las sojas se encuentran en diferentes estados fenológicos, desde final del estado vegetativo hasta llenado de vainas, según el caso.

## **SORGO**

### **Córdoba**

Los lotes destinados a este cereal en la delegación de Laboulaye se encuentran en un 80% transitando la etapa de llenado de grano. Su estado general es muy bueno.

En la delegación de San Francisco el cultivo se encuentra atravesando su ciclo con buen estado hídrico y sanitario. La mayor parte de la superficie sembrada se encuentra en estado reproductivo, llenado de grano. La incidencia de plagas en baja.

### **Entre Ríos**

En la delegación Rosario del Tala, los lotes implantados de primera se encuentran entre llenado de granos y madurez fisiológica. Muy pocos lotes aún transitan etapas vegetativas. Se esperan precipitaciones para continuar su evolución y no verse afectado su rendimiento.

### **La Pampa**

El cultivo, en la zona de la delegación Santa Rosa, continua en buen estado aunque se siguen observando ataques de pulgón y de la mosquita de la panoja que es indispensable controlar.

### **Santa Fe**

En la delegación Avellaneda, ha iniciado la cosecha de los primeros lotes tempranos y puntuales. El rendimiento es aceptable. Se está llevando a cabo la confección de reservas forrajeras y se está realizando pastoreo en algunos lotes.

En la delegación Casilda, ha iniciado la cosecha de los primeros lotes con rendimientos aceptables próximos a los 70-75 qq/ha.

En las delegaciones Cañada de Gómez y Rafaela los cultivos de sorgo granífero presentan una buena condición, transitando las etapas de llenado de granos con cierta dificultad por falta de precipitaciones. No se reportan problemas de enfermedades ni plagas.

El cultivo se encuentra transitando la etapa de llenado de grano en la delegación de Rafaela. El estado sanitario es bueno. El destino de los lotes es silaje para reserva forrajera.

### **San Luis**

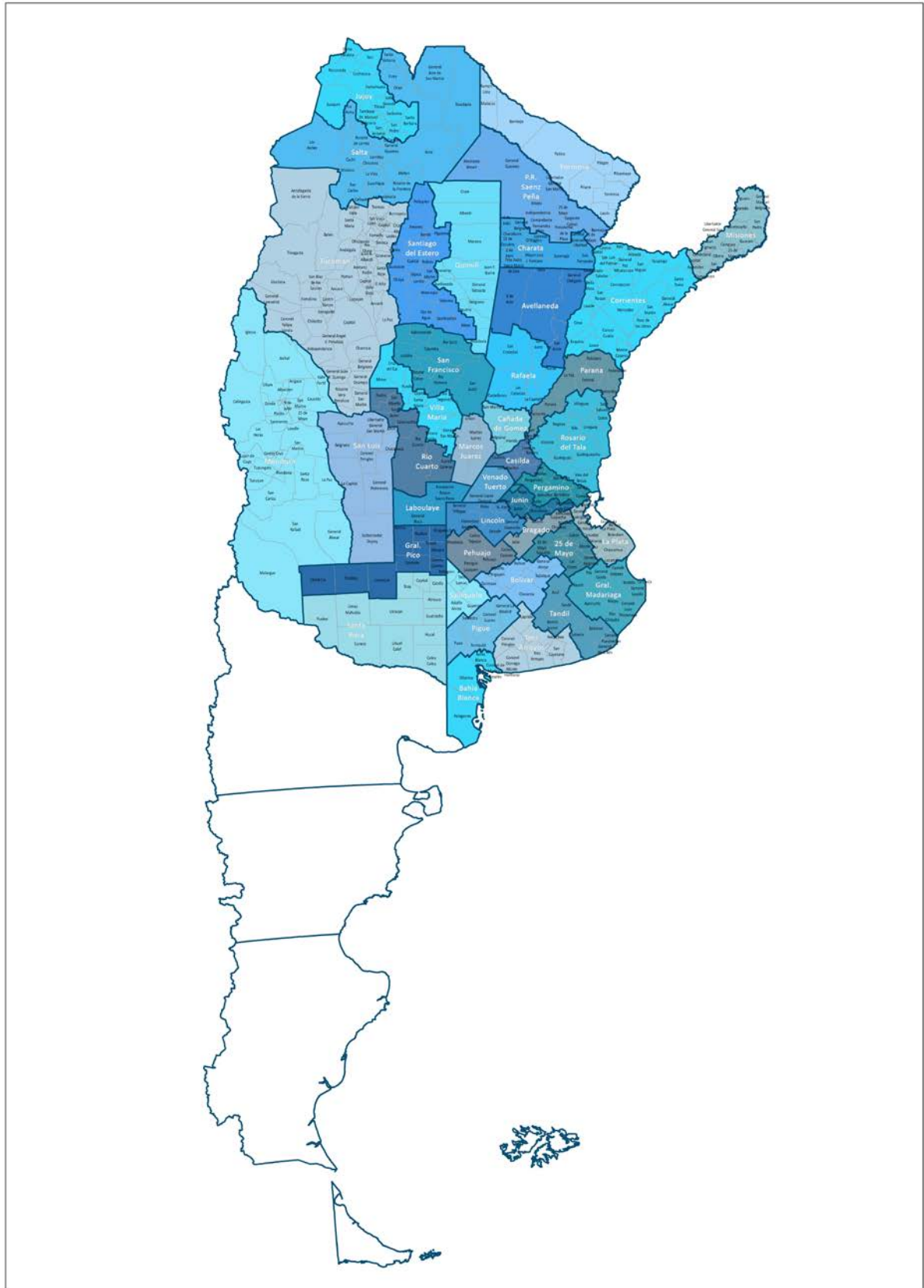
Se está destinado a picado el cultivo en la delegación de San Luis.

### **Santiago del Estero**

En la delegación de Quimilí el sorgo con destino de grano se encuentra entre floración e inicio de llenado de granos.



## MAPA DE DELEGACIONES



AVANCE DE LA COSECHA DE GIRASOL  
CAMPAÑA: 2019/2020 (\*)

DELEGACIÓN	ÁREA SEMBRADA	30/01	06/02	13/02	20/02	27/02	05/03	
	Hectáreas	%	%	%	%	%	%	
Bahía Blanca	3.500							
Bolívar	70.000							
Bragado	3.000							
General Madariaga	62.700							
Junín	1.500						73	
La Plata	6.000						2	
Lincoln	6.000						1	
Pehuajó	63.300						43	
Pergamino	2.050						51	
Pigüé	72.000							
Salliqueló	127.000							
Tandil	213.000						3	
Tres Arroyos	200.000							
25 de Mayo	20.549							
<b>BUENOS AIRES</b>								
	19/20	850.599	0	0	0	0	4	
	18/19	928.250	0	0	0	2	12	
Laboulaye	20.000			25	25	50	70	
Marcos Juárez	4.900						32	
Río Cuarto	2.000							
San Francisco	7.221			29	29	48	59	
Villa María	300							
<b>CÓRDOBA</b>								
	19/20	34.421	0	0	21	21	39	58
	18/19	37.250	0	0	0	0	40	40
Paraná	2.700				10	25	83	
Rosario del Tala	250					50	100	
<b>ENTRE RÍOS</b>								
	19/20	2.950	0	0	0	8	28	84
	18/19	7.800	0	0	0	0	97	100
General Pico	71.400						5	
Santa Rosa	63.120					2	7	
<b>LA PAMPA</b>								
	19/20	134.520	0	0	0	0	1	6
	18/19	157.500	0	0	0	0	4	9
Avellaneda	139.500	75	85	100	100	100	100	
Cañada de Gómez	6.000	70	90	98	100	100	100	
Casilda	0							
Rafaela	64.500	80	93	100	100	100	100	
Venado Tuerto	200					5	85	
<b>SANTA FE</b>								
	19/20	210.200	76	88	100	100	100	100
	18/19	266.884	74	81	59	74	99	100
CATAMARCA	0							
CORRIENTES	0							
CHACO (Charata)	144.400	84	88	97	100	100	100	
CHACO (Pcia. R. S. Peña)	110.000	100	100	100	100	100	100	
FORMOSA	3.000					100	100	
JUJUY	0							
MISIONES	0							
SALTA	350							
SAN LUIS	9.300				1	1	1	
STGO. ESTERO	0							
STGO. ESTERO (Quimilí)	91.000	25	48	80	95	98	98	
TUCUMÁN	0							
<b>TOTAL PAÍS</b>								
	19/20	1.590.740	26	29	34	36	36	39
	18/19	1.941.000	34	35	29	34	43	49

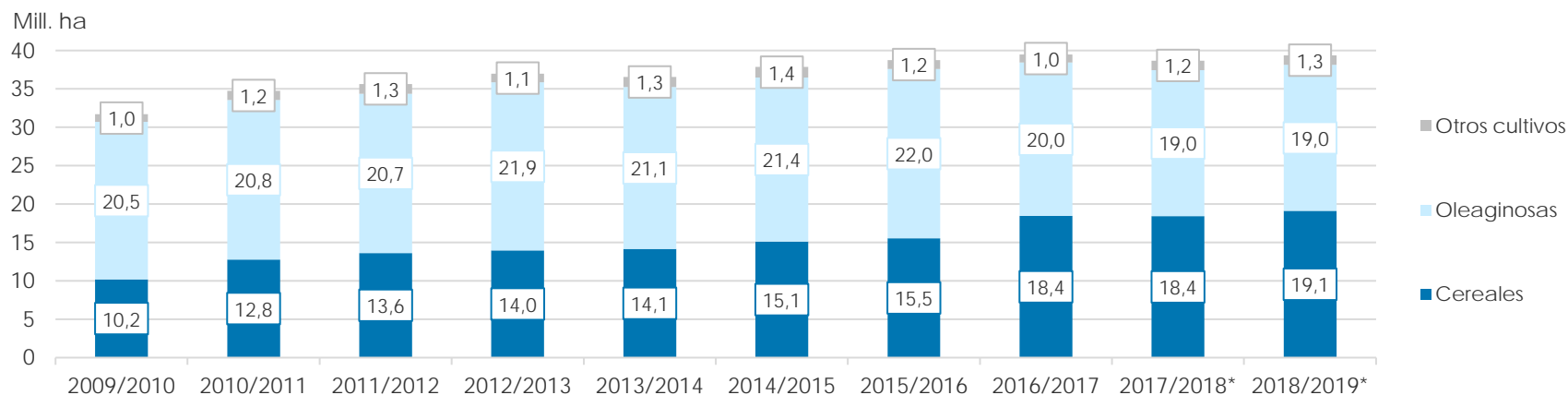
(\*) Cifras Provisorias

## ÁREA SEMBRADA DE GRANOS Y ALGODÓN DE LA REPÚBLICA ARGENTINA (en Ha)

CAMPAÑAS 2009/2010- 2018/2019 (\*)

CULTIVOS	2009/2010	2010/2011	2011/2012	2012/2013	2013/2014	2014/2015	2015/2016	2016/2017	2017/2018*	2018/2019*
ALPISTE	11.000	17.000	14.000	14.000	28.000	26.000	19.000	32.000	15.000	27.000
ARROZ	220.000	258.000	237.000	233.000	243.000	239.000	215.000	206.000	202.000	195.000
AVENA	917.000	1.133.000	1.057.000	1.224.000	1.460.000	1.340.000	1.329.000	1.350.000	1.151.000	1.364.000
CEBADA	588.000	804.000	1.229.000	1.876.000	1.342.000	1.082.000	1.514.000	980.000	1.020.000	1.355.000
CENTENO	152.000	159.000	156.000	163.000	310.000	319.000	332.000	307.000	323.000	345.000
MAIZ	3.671.260	4.560.000	5.000.000	6.100.000	6.100.000	6.000.000	6.900.000	8.480.000	9.140.000	9.000.000
MIJO	33.000	37.000	42.000	41.300	16.000	11.000	13.000	6.940	6.380	8.000
SORGO GRANIFERO	1.033.000	1.233.000	1.266.000	1.158.000	997.000	840.000	843.000	728.000	640.000	530.000
TRIGO	3.556.000	4.580.000	4.630.000	3.160.000	3.650.000	5.260.000	4.380.000	6.360.000	5.930.000	6.290.000
Subtotal Cereales	10.181.260	12.781.000	13.631.000	13.969.300	14.146.000	15.117.000	15.545.000	18.449.940	18.427.380	19.114.000
CARTAMO	74.000	92.000	171.000	119.000	9.000	44.000	80.000	26.000	35.000	28.650
COLZA	12.000	13.000	30.000	93.000	72.000	56.000	37.000	25.000	18.300	18.700
GIRASOL	1.545.300	1.758.000	1.851.000	1.660.000	1.300.000	1.465.000	1.435.000	1.860.000	1.704.000	1.940.000
LINO	38.500	25.750	17.000	15.000	18.000	15.000	17.000	13.000	12.400	14.200
SOJA	18.860.000	18.885.000	18.670.000	20.000.000	19.700.000	19.790.000	20.479.000	18.057.000	17.260.000	17.000.000
Subtotal Oleaginosas	20.529.800	20.773.750	20.739.000	21.887.000	21.099.000	21.370.000	22.048.000	19.981.000	19.029.700	19.001.550
ALGODON	489.410	640.765	622.000	411.000	552.000	524.000	406.000	253.000	327.000	441.000
MANI	222.000	264.000	307.000	418.000	412.000	425.500	370.000	364.000	452.000	389.000
POROTO	268.000	273.000	338.000	277.000	352.000	438.000	377.000	424.000	418.000	421.000
Subtotal Otros Cultivos	979.410	1.177.765	1.267.000	1.106.000	1.316.000	1.387.500	1.153.000	1.041.000	1.197.000	1.251.000
<b>TOTAL</b>	<b>31.690.470</b>	<b>34.732.515</b>	<b>35.637.000</b>	<b>36.962.300</b>	<b>36.561.000</b>	<b>37.874.500</b>	<b>38.746.000</b>	<b>39.471.940</b>	<b>38.654.080</b>	<b>39.366.550</b>

(\*) Cifras Provisorias

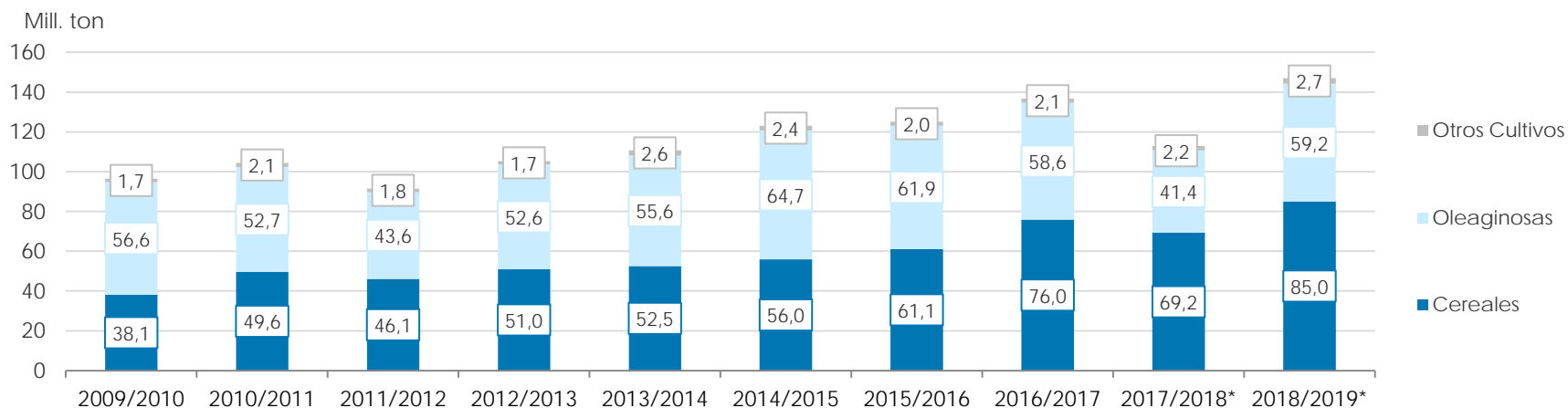


## VOLÚMENES DE PRODUCCIÓN DE GRANOS Y ALGODÓN (en Ton)

CAMPAÑAS 2009/2010- 2018/2019 (\*)

CULTIVOS	2009/2010	2010/2011	2011/2012	2012/2013	2013/2014	2014/2015	2015/2016	2016/2017*	2017/2018*	2018/2019*
ALPISTE	9.800	27.000	23.000	18.000	53.000	32.000	29.000	44.000	22.000	41.000
ARROZ	1.240.000	1.748.000	1.568.000	1.560.000	1.580.000	1.560.000	1.400.000	1.330.000	1.368.000	1.190.000
AVENA	182.000	660.000	415.000	496.000	445.000	525.000	553.000	785.000	492.000	572.000
CEBADA	1.370.000	2.980.000	4.100.000	5.170.000	4.730.000	2.920.000	4.950.000	3.300.000	3.740.000	5.060.000
CENTENO	25.100	44.000	43.000	40.000	52.000	97.000	61.000	79.000	86.000	87.000
MAIZ	22.663.000	23.800.000	21.200.000	32.100.000	33.000.000	33.800.000	39.800.000	49.500.000	43.460.000	57.000.000
MIJO	9.000	8.000	17.400	11.200	3.000	4.640	6.870	5.330	2.250	4.000
SORGO GRANIFERO	3.640.000	4.460.000	4.250.000	3.600.000	3.470.000	3.100.000	3.030.000	2.530.000	1.560.000	1.600.000
TRIGO	9.000.000	15.900.000	14.500.000	8.000.000	9.200.000	13.930.000	11.300.000	18.390.000	18.500.000	19.460.000
<b>Subtotal Cereales</b>	<b>38.138.900</b>	<b>49.627.000</b>	<b>46.116.400</b>	<b>50.995.200</b>	<b>52.533.000</b>	<b>55.968.640</b>	<b>61.129.870</b>	<b>75.963.330</b>	<b>69.230.250</b>	<b>85.014.000</b>
CARTAMO	44.000	56.000	108.000	50.000	3.000	29.000	52.000	18.000	28.000	24.000
COLZA	17.000	23.000	51.000	128.000	112.000	105.000	67.000	50.000	35.000	40.000
GIRASOL	2.224.000	3.672.000	3.340.000	3.100.000	2.060.000	3.160.000	3.000.000	3.550.000	3.540.000	3.800.000
LINO	52.000	32.000	21.000	17.000	20.000	17.000	20.000	17.000	14.000	19.500
SOJA	54.250.000	48.900.000	40.100.000	49.300.000	53.400.000	61.400.000	58.800.000	55.000.000	37.790.000	55.300.000
<b>Subtotal Oleaginosas</b>	<b>56.587.000</b>	<b>52.683.000</b>	<b>43.620.000</b>	<b>52.595.000</b>	<b>55.595.000</b>	<b>64.711.000</b>	<b>61.939.000</b>	<b>58.635.000</b>	<b>41.407.000</b>	<b>59.183.500</b>
ALGODON	760.000	1.038.000	709.000	543.000	1.019.000	795.000	670.000	616.000	814.000	873.000
MANI	611.000	701.000	686.000	1.026.000	1.170.000	1.000.000	1.000.000	1.080.000	921.000	1.287.000
POROTO	338.000	333.000	361.000	95.700	430.000	600.000	370.000	414.000	473.000	550.000
<b>Subtotal Otros Cultivos</b>	<b>1.709.000</b>	<b>2.072.000</b>	<b>1.756.000</b>	<b>1.664.700</b>	<b>2.619.000</b>	<b>2.395.000</b>	<b>2.040.000</b>	<b>2.110.000</b>	<b>2.208.000</b>	<b>2.710.000</b>
<b>TOTAL</b>	<b>96.434.900</b>	<b>104.382.000</b>	<b>91.492.400</b>	<b>105.254.900</b>	<b>110.747.000</b>	<b>123.074.640</b>	<b>125.108.870</b>	<b>136.708.330</b>	<b>112.845.250</b>	<b>146.907.500</b>

(\*) Cifras Provisorias



**PRODUCCIÓN DE CULTIVOS EN LA REPÚBLICA ARGENTINA**  
**CAMPAÑA 2018/2019 (\*)**

CULTIVOS	ÁREA SEMBRADA	ÁREA NO COSECHADA	ÁREA COSECHADA	%	RENDIMIENTO	PRODUCCIÓN
	Miles ha (1)	Miles ha	Miles ha (2)		qq/ha (3)	Miles ton (2)*(3)/10
ALPISTE	27	0	27	99	15,4	41
ARROZ	195	12	183	94	64,9	1.190
AVENA	1.364	1.126	238	17	24,0	572
CEBADA	1.355	143	1.212	89	41,8	5.060
CENTENO	345	296	49	14	17,6	87
MAÍZ	9.000	1.800	7.200	80	79,2	57.000
MIJO	8	5	3	31	15,6	4
SORGO GRANIFERO	530	193	337	64	47,5	1.600
TRIGO	6.290	235	6.050	96	32,2	19.460
Subtotal Cereales	19.114	3.810	15.299	80	-	85.014
CÁRTAMO	29	0	29	100	8,5	24
COLZA	19	0	19	99	21,4	40
GIRASOL	1.940	65	1.875	97	20,3	3.800
LINO	14	0	14	100	13,7	20
SOJA	17.000	400	16.600	98	33,3	55.300
Subtotal Oleaginosas	19.002	465	18.536	98	-	59.184
ALGODÓN	441	108	333	75	26,2	873
MANÍ	389	1	388	99	33,2	1.287
POROTOS	421	1	420	99	13,1	550
<b>TOTAL PAÍS</b>	<b>39.366</b>	<b>4.385</b>	<b>34.976</b>	<b>89</b>	<b>-</b>	<b>146.907</b>

(\*) Cifras Provisorias

## HUMEDAD Y ESTADO DE LOS CULTIVOS

Desde el 28/02/2020 al 05/03/2020

PROVINCIA	DELEGACIÓN	GIRASOL									
		Estadio Fenológico					Estado General				Humedad
		E	C	F	L	M	MB	B	R	M	
BUENOS AIRES	BAHÍA BLANCA	-	-	-	44	56	-	84	16	-	A/R
	BOLÍVAR	-	-	-	-	100	-	100	-	-	A
	BRAGADO	-	-	-	-	100	-	100	-	-	A
	GENERAL MADARIAGA	-	-	-	95	5	-	100	-	-	A
	JUNÍN	-	-	-	-	100	-	100	-	-	A
	LA PLATA	-	-	-	60	40	60	40	-	-	A
	LINCOLN	-	-	-	-	100	-	100	-	-	A
	PEHUAJÓ	-	-	-	10	90	20	80	-	-	A
	PERGAMINO	-	-	-	-	100	-	100	-	-	A
	PIGÜÉ	-	-	-	62	38	15	66	19	-	A/R
	SALLIQUELÓ	-	-	10	70	20	10	84	6	-	A/R
	TANDIL	-	-	-	2	98	-	100	-	-	R
	TRES ARROYOS	-	-	10	90	-	-	100	-	-	A/R/PS
25 DE MAYO	-	-	-	75	25	-	100	-	-	A	
CÓRDOBA	LABOULAYE	-	-	-	20	80	20	75	5	-	A/R
	MARCOS JUÁREZ	-	-	-	-	100	-	100	-	-	A
	RÍO CUARTO	-	-	-	32	68	-	100	-	-	A
	SAN FRANCISCO	-	-	9	34	57	-	60	40	-	A
	VILLA MARÍA	-	-	-	-	-	-	-	-	-	-
ENTRE RÍOS	PARANÁ	-	-	-	-	100	-	100	-	-	A
	ROSARIO DEL TALA	-	-	-	-	100	15	80	5	-	A
LA PAMPA	GENERAL PICO	-	-	-	25	75	15	65	13	7	A
	SANTA ROSA	-	-	-	84	16	14	85	1	-	A/R/PS
SANTA FE	AVELLANEDA	-	-	-	-	-	-	-	-	-	-
	CAÑADA de GÓMEZ	-	-	-	-	-	-	-	-	-	-
	CASILDA	-	-	-	-	-	-	-	-	-	-
	RAFAELA	-	-	-	-	-	-	-	-	-	-
	VENADO TUERTO	-	-	-	-	100	-	100	-	-	A
CATAMARCA	CATAMARCA	-	-	-	-	-	-	-	-	-	-
CORRIENTES	CORRIENTES	-	-	-	-	-	-	-	-	-	-
CHACO	CHARATA	-	-	-	-	-	-	-	-	-	-
	ROQUE SÁENZ PEÑA	-	-	-	-	-	-	-	-	-	-
FORMOSA	FORMOSA	-	-	-	-	-	-	-	-	-	-
JUJUY	JUJUY	-	-	-	-	-	-	-	-	-	-
MISIONES	POSADAS	-	-	-	-	-	-	-	-	-	-
SALTA	SALTA	-	-	-	-	-	-	-	-	-	-
SAN LUIS	SAN LUIS	-	-	-	99	1	-	72	28	-	A/R
SANTIAGO DEL ESTERO	SANTIAGO DEL ESTERO	-	-	-	-	-	-	-	-	-	-
	QUIMILÍ	-	-	-	-	100	-	89	11	-	A/R
TUCUMÁN	TUCUMÁN	-	-	-	-	-	-	-	-	-	-

Las cifras expresan porcentaje de la superficie del área sembrada.

Estado general: MB: Muy Bueno, B: Bueno, R: Regular, M: Malo.

Humedad: A: Adecuada, R: Regular, E: Exceso, I: Inundación, PS: Principio de Sequía, S: Sequía.

Estadio Fenológico: E: Emergencia; C: Crecimiento; F: Floración; L: Llenado; M: Madurez

(\*) La sumatoria puede ser inferior a 100, correspondiendo la diferencia a siembras aún sin emerger.

## HUMEDAD Y ESTADO DE LOS CULTIVOS

Desde el 28/02/2020 al 05/03/2020

PROVINCIA	DELEGACIÓN	Estadio Fenológico					MAÍZ Estado General				Humedad
		E	C	F	L	M	MB	B	R	M	
BUENOS AIRES	BAHÍA BLANCA	-	-	24	76	-	-	80	20	-	A/R
	BOLÍVAR	-	-	8	82	10	-	100	-	-	A
	BRAGADO	-	-	30	50	20	-	100	-	-	A
	GENERAL MADARIAGA	-	-	13	87	-	-	82	18	-	A
	JUNÍN	-	-	3	20	77	19	78	3	-	A
	LA PLATA	-	-	35	60	5	40	60	-	-	A
	LINCOLN	-	-	7	62	31	-	100	-	-	A
	PEHUAJÓ	-	-	-	80	20	33	67	-	-	A
	PERGAMINO	-	-	-	27	73	-	100	-	-	A
	PIGÜÉ	-	-	68	31	1	34	55	11	-	A/R
	SALLIQUELÓ	-	-	48	47	5	12	81	7	-	A/R
	TANDIL	-	-	2	98	-	-	89	11	-	R
	TRES ARROYOS	-	-	25	75	-	-	100	-	-	R/PS/S
25 DE MAYO	-	-	27	58	15	25	75	-	-	A/PS	
CÓRDOBA	LABOULAYE	-	-	10	65	25	30	60	8	2	A
	MARCOS JUÁREZ	-	-	-	45	55	17	78	5	-	R
	RÍO CUARTO	-	-	30	45	25	-	73	22	5	A
	SAN FRANCISCO	-	1	51	44	4	2	63	35	-	A/R
	VILLA MARÍA	-	-	38	43	19	-	89	11	-	A
ENTRE RÍOS	PARANÁ	-	-	5	73	22	-	89	11	-	A/R
	ROSARIO DEL TALA	-	2	4	11	83	13	70	15	2	A/R/PS
LA PAMPA	GENERAL PICO	-	11	30	60	-	26	49	15	10	A/R
	SANTA ROSA	-	-	43	57	-	8	72	20	-	R/PS
SANTA FE	AVELLANEDA	-	37	48	9	6	-	68	32	-	A/R
	CAÑADA de GÓMEZ	-	-	11	24	65	30	30	40	-	A/R/PS
	CASILDA	-	-	-	14	86	24	62	14	-	R/PS/S
	RAFAELA	-	-	15	24	61	-	100	-	-	A/R
	VENADO TUERTO	-	-	-	50	50	30	70	-	-	A/R/PS
CATAMARCA	CATAMARCA	-	50	50	-	-	-	100	-	-	A
CORRIENTES	CORRIENTES	-	-	-	5	95	24	76	-	-	A
CHACO	CHARATA	-	53	23	16	8	60	39	2	-	E/A/R
	ROQUE SÁENZ PEÑA	-	99	1	-	-	-	99	1	-	A/R
FORMOSA	FORMOSA	-	-	50	50	-	-	100	-	-	A
JUJUY	JUJUY	-	80	20	-	-	-	100	-	-	A
MISIONES	POSADAS	-	-	-	35	65	43	56	1	-	A
SALTA	SALTA	-	40	50	60	-	-	95	5	-	A
SAN LUIS	SAN LUIS	-	-	18	82	-	-	53	35	12	A/R
SANTIAGO DEL ESTERO	SANTIAGO DEL ESTERO	-	51	48	1	-	-	100	-	-	A/R
	QUIMILÍ	-	27	28	43	2	-	97	3	-	A/R
TUCUMÁN	TUCUMÁN	-	50	50	-	-	-	100	-	-	A

Las cifras expresan porcentaje de la superficie del área sembrada.

Estado general: MB: Muy Bueno, B: Bueno, R: Regular, M: Malo.

Humedad: A: Adecuada, R: Regular, E: Exceso, I: Inundación, PS: Principio de Sequía, S: Sequía.

Estadio Fenológico: E: Emergencia; C: Crecimiento; F: Floración; L: Llenado; M: Madurez

(\*) La sumatoria puede ser inferior a 100, correspondiendo la diferencia a siembras aún sin emerger.

## HUMEDAD Y ESTADO DE LOS CULTIVOS

Desde el 28/02/2020 al 05/03/2020

PROVINCIA	DELEGACIÓN	SOJA de primera										SOJA de segunda										Humedad
		Estadio Fenológico					Estado General					Estadio Fenológico					Estado General					
		E	C	F	L	M	MB	B	R	M	E	C	F	L	M	MB	B	R	M			
BUENOS AIRES	BAHIA BLANCA	-	-	-	-	-	-	-	-	-	-	-	-	-	-	-	-	-	-	-		
	BOLIVAR	-	-	-	100	-	-	100	-	-	-	-	100	-	-	-	100	-	-	A		
	BRAGADO	-	-	-	100	-	-	100	-	-	-	-	80	20	-	-	100	-	-	A		
	GENERAL MADARIAGA	-	-	25	75	-	-	91	9	-	-	35	65	-	-	-	77	23	-	A/R		
	JUNIN	-	-	-	98	2	40	57	3	-	-	2	15	83	-	-	100	-	-	A		
	LA PLATA	-	-	20	80	-	50	50	-	-	-	20	60	20	-	20	50	30	-	A		
	LINCOLN	-	-	-	81	19	-	100	-	-	-	-	88	12	-	-	100	-	-	A		
	PEHUAJO	-	-	-	100	-	26	69	5	-	-	-	20	80	-	100	-	-	-	A		
	PERGAMINO	-	-	-	100	-	-	100	-	-	-	-	74	26	-	-	100	-	-	A		
	PIGÜE	-	-	70	30	-	17	62	21	-	-	-	75	25	-	-	24	50	26	A/R		
	SALLIQUELO	-	-	40	60	-	7	73	20	-	-	49	50	1	-	5	63	12	-	A/R		
	TANDIL	-	-	15	85	-	-	73	12	-	-	24	76	-	-	-	57	13	-	R		
	TRES ARROYOS	-	-	25	75	-	-	-	-	-	-	24	71	5	-	-	-	-	-	A/R/PS/S		
25 DE MAYO	-	-	-	100	-	21	79	-	-	-	-	81	19	-	-	100	-	-	A/PS			
CORDOBA	LABOULAYE	-	-	-	27	73	35	65	3	2	-	-	80	20	-	35	60	3	2	A		
	MARCOS JUAREZ	-	-	-	100	-	14	80	6	-	-	-	-	100	-	5	88	7	-	R/PS		
	RIO CUARTO	-	-	-	100	-	-	80	15	5	-	-	49	51	-	-	71	19	10	A		
	SAN FRANCISCO	-	-	44	52	4	4	61	35	-	-	5	54	41	-	1	59	40	-	A/R		
	VILLA MARIA	-	-	30	70	-	-	93	7	-	-	9	66	25	-	-	100	-	-	A		
ENTRE RIOS	PARANA	-	-	8	92	-	-	100	-	-	-	-	53	47	-	-	100	-	-	A/R		
	ROSARIO DEL TALA	-	-	34	62	4	48	44	8	-	-	-	76	24	-	25	59	14	2	A/R/PS		
LA PAMPA	GENERAL PICO	-	-	40	60	-	28	55	17	-	-	-	100	-	-	28	56	19	-	A/R		
	SANTA ROSA	-	-	26	74	-	-	79	21	-	-	2	98	-	-	-	80	20	-	R/PS/S		
SANTA FE	AVELLANEDA	-	3	52	43	2	-	65	35	-	-	23	53	24	-	-	60	40	-	A/R		
	CASILDA	-	-	-	100	-	27	44	21	8	-	-	-	100	-	5	28	36	31	R/PS		
	CAÑADA de GOMEZ	-	-	-	78	22	38	40	22	-	-	-	-	100	-	22	30	28	20	A/R/PS		
	RAFAELA	-	-	-	100	-	-	100	-	-	-	-	17	83	-	-	100	-	-	A/R		
	VENADO TUERTO	-	-	-	95	5	-	100	-	-	-	-	50	50	-	-	100	-	-	A		
CATAMARCA	CATAMARCA	-	-	60	40	-	-	99	1	-	-	-	70	30	-	-	100	-	-	A/R		
CORRIENTES	CORRIENTES	-	-	100	-	-	31	69	-	-	-	10	90	-	-	20	80	-	-	A		
CHACO	CHARATA	-	4	43	53	-	37	46	13	4	-	3	43	52	2	39	56	5	-	E/A/R		
	ROQUE SAENZ PEÑA	-	2	42	56	-	28	60	12	-	-	-	38	62	-	30	60	10	-	A/R		
FORMOSA	FORMOSA	-	70	30	-	-	-	100	-	-	-	-	-	-	-	-	-	-	-	A		
JUJUY	JUJUY	-	75	25	-	-	-	100	-	-	-	70	30	-	-	-	100	-	-	A		
MISIONES	POSADAS	-	-	-	-	-	-	-	-	-	-	-	-	-	-	-	-	-	-	A		



## HUMEDAD Y ESTADO DE LOS CULTIVOS

Desde el 28/02/2020 al 05/03/2020

PROVINCIA	DELEGACIÓN	SOJA de primera										SOJA de segunda										Humedad
		Estadio Fenológico					Estado General					Estadio Fenológico					Estado General					
		E	C	F	L	M	MB	B	R	M	E	C	F	L	M	MB	B	R	M			
SALTA	SALTA	-	45	40	15	-	-	92	8	-	-	45	40	15	-	-	92	8	-	A/R		
SAN LUIS	SAN LUIS	-	-	-	100	-	-	53	28	19	-	-	-	100	-	-	60	20	20	A/R		
SANTIAGO DEL ESTERO	SANTIAGO DEL ESTERO	-	31	51	18	-	-	100	-	-	-	30	52	18	-	-	100	-	-	A/R		
	QUIMILÍ	-	-	33	60	7	-	99	1	-	-	8	35	57	-	-	100	-	-	A/R/PS		
TUCUMÁN	TUCUMÁN	-	-	51	49	-	-	100	-	-	-	-	50	50	-	-	100	-	-	A/R		

Las cifras expresan porcentaje de la superficie del área sembrada.

Estado general: MB: Muy Bueno, B: Bueno, R: Regular, M:Malo.

Humedad: A: Adecuada, R: Regular, E: Exceso, I : Inundación, PS: Principio de Sequía, S: Sequía.

Estadio Fenológico: E: Emergencia; C:Crecimiento; F: Floración; L: Llenado; M: Madurez

(\*) La sumatoria puede ser inferior a 100, correspondiendo la diferencia a siembras aún sin emerger.